

AC

Ateneu Cultural Ciutat de Manises,
on filosofia, ciència i art es donen la mà

Sempre s'ha dit que l'amor és com una planta. Cal regar-lo i cuidar...cada fulla que l'embelleix. I eixe amor es convertirà en un frondós arbre, amb fortes arrels i ple de fruits.

AMAR

PROJECTE EDUCATIU DE CENTRE

Un document per enamorar-te, per **amar** i estimar-lo

TITULARITAT

- **Ateneu Cultural Ciutat de Manises, Associació sense ànim de lucre.** C.I.F.: G98074578.
- Carrer Fra Salvador Mollar Ventura nº7 baix, 46940. Manises (Horta Sud). València.
- Registre de Centre Docent al Registre de Centres de la Conselleria d'Educació: 46934034
- Telèfon: 961095307 | W: 651397765 | Mail: escola@ateneumanises.com

MARC NORMATIU

- Principis fonamentals de l'aprenentatge de la UNESCO.
- Llei Orgànica 3/2020, de 29 de desembre. LOMLOE. (BOE 30/12/2020)
- Decret 2/2022, de 14 de gener, del Consell de regulació de les escoles d'ensenyament artístic. (DOGV 07/02/2022)
- Resolució de 8 de juny de 2022, de la Secretaria Autonòmica i Formació Professional. (DOGV 16/06/2022)

VERSIÓ

- Gener de 2023
-

El Temps | Cronos vs Kairós

El temps és la duració dels successos i situacions. **Com es mesura?**

Amb un rellotge, observant el Sol...Però el temps vertaderament important no el podem mesurar. Passa sense que ens donem compte, perquè estem embrancats en allò que fem. Eixe és el temps que paga la pena dedicar a les persones que estimem, al nostre alumnat.

PRESENTACIÓ

Cada centre escolar, sota la seua autonomia, ha de definir **què vol ser i què proposa fer**. Aquesta **intenció** s'inclou en aquest document.

L'EQUIP HUMÀ de la nostra escola pretén proporcionar a l'alumnat un ensenyament de qualitat, que desenvolupe l'esforç personal i el motive en el treball per tal d'aconseguir una ocupació i siguen ciutadans lliures, amb sentit crític i amb compromís amb la participació social. **Volem ser la teua llar**, fer-te sentir que formes part d'una **Família**.



Tot açò s'emmarca dins d'un clima de convivència al Centre, on estan presents, diàriament, els **valors** que afavoreixen la **llibertat personal, la responsabilitat, la solidaritat, la tolerància, la igualtat i el respecte**. Per aquest motiu volem aconseguir la implicació i participació de tots els sectors que conformen el procés educatiu: Alumnat, Famílies, Personal Docent i no docent.

A més, el desig d'àmplia participació es troba lligat a una **necessitat d'innovació i noves idees** que milloren el Centre. Existeix una **necessitat important d'humanitzar** la vida a través de l'estudi, comprensió i aplicació de l'art. Explicar correctament el fenomen artístic, contextualitzar-lo, formant en art i viure'l des de dins.

Més enllà de l'educació artística et farem somiar, educar emocionalment i, sobretot, ser més **HUMÀ**.

A l'Escola d'Art de l'Ateneu Cultural Ciutat de Manises es promou **L'APRENTATGE SIGNIFICATIU**, on l'alumne és el vertader protagonista d'aquest procés, amb una metodologia pròpia on la neuroeducació i l'educació emocional són pilars fonamentals.

AMAR és el nom del nostre projecte. Poc a poc, **Amb Art**, ho entendràs.

1. IDENTITAT DEL CENTRE EDUCATIU. VALORS, LEMES, PARAULES, VISIÓ I MISSIÓ.

VALORS

- Humanitzar
- Reconèixer la bellesa i bondat
- Crear adults de qualitat
- Educació emocional
- Aprenentatge respectuós
- Disciplina positiva

Dolçor

Ser dolç és tractar als demés amb delicadesa i afecte. És la medicina més barata i desitjable: una paraula dolça, un gest amable solen bastar per reconfortar-nos. La dolçor embelleix a qui la practica: els seus actes irradien harmonia. A més, contagia a qui la rep: si són dolços amb nosaltres, ens fa ser dolços a l'hora.

Cuida

La cuida avarca tot allò que fem amb la finalitat de que algú es senta estimat i protegit. Volem cuidar de tu.

Els nostres LEMES

- Si tu canvies tot canvia
- On filosofia, ciència i art es donen la mà
- El bosc creix en silenci

Estima

L'estima és l'afecte que naix al reconèixer les bones qualitats d'altra persona o entitat. Quan estimem a algú, els seus èxits i actituds ens semblen valuosos. **Podem sentir estima per qualsevol persona o cosa?** Sí. Però primer cal conèixer-la. I després, identificar les seves qualitats.

Dedicació

La dedicació és l'esforç i el temps que fem per a que la vida de l'ésser al que amem siga més grata. **Tu passes a un segon lloc?** No. Entre les persones que s'amen no hi ha llocs d'importància: no hi ha un podi. Hi ha un **conjunt**. Ningú aspira a guanyar, sinó a que l'altre mai perda...l'alegria, la il·lusió, el seu benestar.

Les nostres PARAULES

- Pacència i Constància
- Transparència
- Equitat
- Neuroeducació
- Investigació

Reconeixement

El reconeixement consisteix en fer veure a altra persona que repares en ella i aprecies les seves virtuts i les seves accions meritories. **Quines conseqüències te?** Quan algú ens transmet el seu reconeixement, ens provoca, per començar, un somriure, que pot ser molt notori o quasi invisible. A continuació afloren sentiments diversos: il·lusió, orgull, plaer, satisfacció. Pot ser inclòs vergonya. Per últim, ens quedarà el desig de repetir allò que férem o de polir la qualitat per la que ens han alabat.

Esperança

L'esperança és el convenciment de que els nostres somnis són possibles. Ens els fa veure tan prop que els nostres ulls brillen, i els nostres peus prenen impuls. L'esperança t'eleva. Fa que flotes i que visques el present amb una perspectiva distinta. Màgica. **Què és el que més la enforteix?** L'Amor. Quan ens sentim cuidats, respectats, recolzats, ens envaeix la certesa de que podrem fer realitat qualsevol somni. Perquè saber-nos amats ens dona ALES.

Gandhi

"Hem de ser el canvi que desitgem veure al món"

VISIÓ

- Ensenyament de l'art com a dret social.
- Foment de l'art per crear comunitat i avançar socialment.

MISSIÓ

- Afecció per l'art
- Accés democràtic al fet artístic
- Educació artística primerenca
- Manteniment d'agrupacions (Orquestres, Ballet, Teatre)
- Reconeixement del moviment cívic-associatiu com servei públic
- Fer consciència del Kairós front al Cronos mitjançant l'ús constant i transversal de la filosofia.

1.1. AFECCIÓ PER L'ART

L'escola d'arts de l'Ateneu Cultural Ciutat de Manises té la **finalitat** de crear i consolidar l'afecció artística, convertir la ciutadania en protagonista.

L'afecció, **l'amor per les arts** (*amateur*), hauria de ser el motor per **TOCAR O CANTAR AL LLARG DE LA VIDA, PER BALLAR O DRAMATITZAR**, sense necessitat de buscar un objectiu professional, només pel plaer que proporciona la pràctica artística. Les millors orquestres o companyies, les que **comuniquen**, estan plenes d'artistes que **estimen** allò que fan (tocar, ballar, actuar) i que **estimen** la idea de **transmetre** l'art als altres; l'*amateurisme* hauria de ser la primera condició de l'artista professional. En definitiva, és difícil arribar a ser un bon professional sense ser un bon *amateur*.



Però, què entenem per afeccionat? Un afeccionat és aquell que pot tocar un instrument, cantar, actuar o ballar, que coneix les eines tècniques bàsiques per produir un so organitzat i, si cal, llegeix prou música per poder tocar el seu instrument o cantar o que coneix els moviments necessaris per expressar amb el seu cos. L'afeccionat **practica regularment** per tal de desenvolupar les habilitats que necessita, toca en un *ensemble*, canta en un cor, actua en una companyia o balla en un grup, i, per tant, sap escoltar i compartir dificultat, sentit i plaer amb la resta de components del grup.

En vista d'aquestes necessitats **l'Escola d'Art de l'Ateneu** organitza la seva oferta diferenciant **les habilitats, les destreses i els interessos** dels seu alumnat.

1.2. ACCÉS DEMOCRÀTIC AL FET ARTÍSTIC

Per aconseguir un accés democràtic al fet artístic, per trencar el tabú de l'elitisme i normalitzar definitivament la relació entre art i ciutadania s'estableixen els següents criteris de qualitat, encarregats de dur a terme **aquest objectiu estratègic**.

- Oferta diversificada per a un ampli espectre d'edats de les persones usuàries.
- Atenció diversificada segons els interessos de l'alumnat.
- Pràctica artística com a eix de l'activitat formativa de les persones usuàries.
- Vinculació amb l'entorn social i cultural.

1.3. EDUCACIÓ ARTÍSTICA PRIMERENCA

L'educació artística primerenca. Som responsables, una responsabilitat compartida amb els centres d'educació infantil i primària, de **despertar l'interès per l'art** (música, dansa, teatre, pintura...) en els infants i practicar-lo adequadament **segons els seus desigs i capacitats**. La influència positiva de la pràctica artística en edats primerenques desvetlla l'interès pel món dels sentits, estimula les capacitats d'observació, contribueix a la coordinació motriu, fa l'escolta més activa i, entre d'altres virtuts, inicia també processos de **treball en equip**, ja que fer art en grup és **emprendre un projecte comú**, amb la contribució de cadascú, **però en EQUIP**.

Juntament amb l'escola infantil i l'escola de primària, l'Ateneu s'ocupa de la pràctica artística no deliberadament instrumental, del despertar en l'art a través de l'educació de la veu, de l'oïda o de l'afinació, del cos en general; a través de la vivència rítmica o harmònica, de facilitar l'associació entre allò que s'escolta i la seva possible grafia encara que siga a través de signes no convencionals, d'iniciar la interpretació amb instruments adequats a les primers edats i de promoure una associació entre la música, el moviment, el sentiment i l'expressió.

Aquestes vivències amplien l'espectre de possibilitats dels infants perquè permeten un contacte natural amb **un entorn artístic normalitzat**.

1.4. MANTENIMENT D'AGRUPACIONS (ORQUESTRA, ORQUESTRA DE VENTS, COR, BALLET, GRUP DE TEATRE)

L'Escola de l'Ateneu té formacions instrumentals, vocals, de dansa, teatre, on és possible accedir als repertoris originals i amb les versions originals. Aquesta, que no és en si mateixa una fita de l'escola, sí que és una bona inflexió que ens mesura l'assentament d'aquesta escola en el seu àmbit territorial i la seva maduració com a institució cultural CAPAÇ DE CREAR ESTRUCTURES ESTABLES no tan sols educatives sinó també de dimensió cultural.

És en aquest moment de consolidació de les formacions estables quan l'Ateneu es troba en situació de retornar a la seva ciutadania l'esforç d'haver-la creat i mantingut com a institució educativa. Som uns ciutadans **oferint als altres els fruits artístics del seu esforç**: l'esforç dels uns en el progrés de les seves habilitats interpretatives i dels altres en la seva aportació dels recursos suficients que els han permès l'accés a la seva escolaritat.

1.5. RECONeixEMENT DEL MOVIMENT CÍVIC-ASSOCIATIU COM SERVEI PÚBLIC

És el moment del reconeixement del moviment cívico-associatiu com a **SERVEI PÚBLIC**

Manises no és accidentalment la titular de l'Escola de l'Ateneu, és la titular perquè **aquest servei públic està organitzat**, tant en la seva estructura acadèmica com en les seves activitats de difusió cultural, en funció de les necessitats, els interessos i les dinàmiques pròpies del municipi. Segur que aquesta declaració d'intencions podria ser vàlida per a qualsevol institució docent o cultural, però en aquest cas és encara més vigent **per la responsabilitat que la societat ens atorga de dinamització de la vida artística local**.

Bé d'Interès Cultural Immaterial de la Comunitat Valenciana 2018

Manifestació Representativa del Patrimoni Cultural Immaterial de l'estat Espanyol 2021

Segell Aula del Futur atorgat pel Ministeri d'Educació 2021

L'entorn social és canviant i cal que les institucions ens transformem al ritme que marca la societat. L'Ateneu ha de poder ser diferent demà si la ciutadania el reclama noves dimensions. Creem estructures permeables al canvi perquè només així donarem resposta als protagonistes autèntics de les institucions públiques enteses com a serveis públics: **la ciutadania**.

La gran revolució que hem d'afrontar és: **Canviar la nostra mentalitat "Si tu canvies tot canvia"**. Canviar la forma en què interpretem, llegim, ens relacionem amb un món en constant canvi.

Escola i professorat tenim molt a fer i decidir en aquest aprenentatge fonamental que és no sols el de viure en aquest món, sinó el d'aconseguir que la nostra vida siga una *bona vida* per a cadascú de nosaltres i per als demés. Que haja pagat la pena que existim.

La incertesa, la realitat del món, ens obliguen a canviar una pedagogia feta de respostes, per una **Pedagogia interrogativa**, una **Pedagogia del misteri**. Una forma d'aprenentatge en el que almenys dos de les actituds que tot l'alumnat ha d'interioritzar en la seva vida escolar i social siguen la **curiositat** i la **incertesa**. Front a la por i la comoditat, el professorat de l'Ateneu convidem al desassossec, al plaer i a l'escolta com expressió d'una passió per la vida que els adults haguéssim de manifestar per a que créixer siga un desig, una il·lusió i una responsabilitat per a infants i adolescents.

Aquesta opció educativa és la que ens porta a parlar d'**Adults de Qualitat**, que serveixen de model i referència a l'hora d'elegir qui volem ser, com volem viure. Cap gran revolució, canvi important, pot sostenir-se si no hi ha persones que arriquen a créixer i a ser el millor de sí mateixes.

Els canvis profunds sols apareixeran quan els ésser humans confiem en el poder del pensament crític i autocrític, en la il·lusió, la curiositat, la generositat, la imaginació en la humilitat i en l'escoltat de l'error i la frustració. Eixe és un adults de qualitat. No algú perfecte. Sinó algú disposat a aprendre i a aprehendre. Obert al canvi. Al seu risc i al seu plaer.

L'esperança en el futur. La confiança en la tasca de l'escola descansa en:

Adults de Qualitat

Professorat de Qualitat

Caracteritzats per la seva capacitat i interès per créixer en:

L'àmbit intel·lectual i racional

L'àmbit emocional

L'àmbit ètic

I què és un Professorat de Qualitat? Aquell en el que l'interès principal és **Aprendre**, i no sols ensenyar.

2. PRINCIPIS EDUCATIUS

Els principis educatius venen estipulats a l'article 6.2 del Decret 2/2022, de 14 de gener, del Consell, són:

- a) Formació integradora i inclusiva que organitza l'activitat acadèmica perquè tots els sectors de la ciutadania se senten convidats a participar-hi.
- b) Accés a la formació artística en l'àmbit familiar.
- c) Formació que fomenta des del primer moment la pràctica i la vivència del fet artístic.
- d) Formació adequada a les edats, interessos, habilitats, dedicació i ritme d'aprenentatge de l'alumnat.
- e) Continuitat en els aprenentatges per a afavorir la formació al llarg de la vida.
- f) Conciliació amb els ensenyaments obligatoris i postobligatoris.
- g) Renovació pedagògica per realitzar una correcta atenció a la diversitat.
- h) Innovació educativa i ús de les TIC en els processos d'ensenyament i aprenentatge.
- i) Mètodes d'aprenentatge actius i significatius.

3. OBJECTIUS ESPECÍFICS

Els objectius específics venen estipulats a l'article 7 del Decret 2/022, de 14 de gener, del Consell, són:

- a) Desenvolupar en un nivell bàsic tots els coneixements i habilitats que permeten a una persona expressar-se artísticament.
- b) Exercitar la pràctica artística en grup i saber interactuar dins d'aquest.
- c) Conèixer aspectes bàsics de tecnologia aplicada a la música i a les arts escèniques.
- d) Conèixer aspectes bàsics de la construcció escènica i de la pràctica escènica.
- e) Adquirir formació artística complementària.
- f) Adquirir la suficient sensibilització artística per a desenvolupar l'esperit crític, potenciant així mateix l'assistència a concerts i representacions de tot tipus.

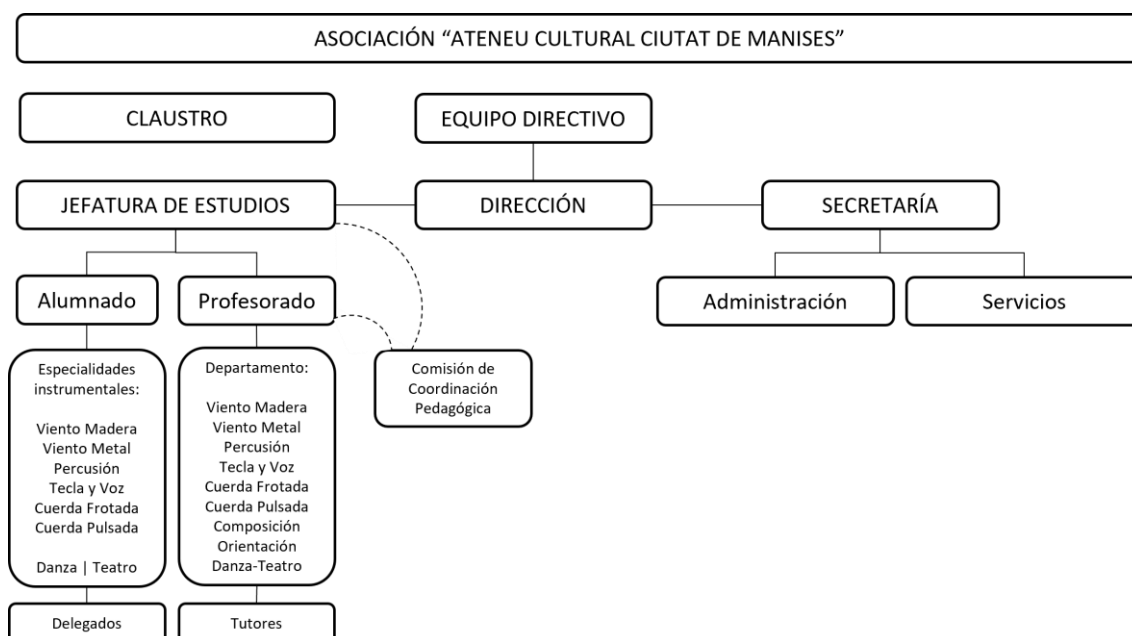
4. ESTUDIS I ESPECIALITATS

Les especialitats instrumentals que s'ofereixen són les següents:

- Vent fusta: flauta, oboè, fagot, clarinet, saxofon i dolçaina
- Vent metall: trompa, trompeta, trombó, bombardí i tuba
- Percussió, tecla i veu: percussió, cant, piano, orgue, clau i acordió
- Corda: Guitarra espanyola, guitarra elèctrica, baix elèctric, arpa, violí, viola, violoncel, contrabaix i viola de gamba.

També es realitzen classes d'assignatures d'ensenyament superior de música: Harmonia, Anàlisi, Història, Estètica, Instrumentació i Orquestració, Contrapunt i Fuga, Improvisació, Reducció de Partitures, Electroacústica, Composició, Direcció i Música Contemporània.

L'escola està estructurada en diferents etapes educatives: Ensenyament pre-escolar, ensenyament infantil, ensenyament elemental, ensenyament professional. També existeix oferta per a adults de nivell elemental i professional així com l'estudi lliure de l'instrument i/o la teoria.



5. ASSOCIACIÓ DE FAMILIARS DE L'ALUMNAT (AFA)

Al tractar-se d'un centre educatiu integrat a una associació sense ànim de lucre (Ateneu Cultural Ciutat de Manises) és aquesta la que fa les funcions d'AFA.

6. DOCUMENTS QUE COMPLETEN EL PROJECTE EDUCATIU

- 6.1. Reglament de règim intern. (RRI)
- 6.2. Pla de convivència. (PC)
- 6.3. Pla d'acció tutorial. (PAT)
- 6.4. Pla d'atenció a la diversitat. (PAD)